

# 재활용, 퇴비 및 쓰레기로 분류되어야 하는 상위 5개 품목

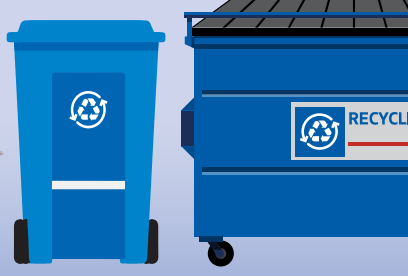
전체 분류 정보: [Seattle.gov/utilities/WhereDoesItGo](http://Seattle.gov/utilities/WhereDoesItGo)  
확실하지 않을 때는 알아보세요



## ♻️ 재활용

- 1 종이
- 2 박스 종이 - 평평하게 분해할 것
- 3 플라스틱 병 및 용기
- 4 금속 캔
- 5 유리병 및 유리 항아리

비어 있고 깨끗하며 건조된 상태여야 합니다



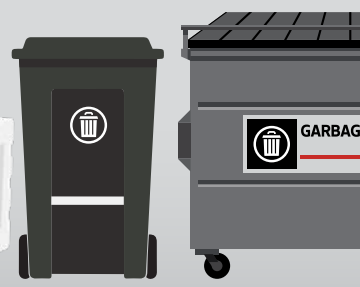
## ♻️ 퇴비용

- 1 음식물 쓰레기
- 2 피자 상자, 냅킨 및 종이 타월
- 3 퇴비화 가능한 봉투
- 4 퇴비화 가능한 식품 포장재
- 5 정원 쓰레기 및 식물



## ♻️ 쓰레기

- 1 비닐봉지, 비닐랩 및 포장지
- 2 버블랩 봉투 및 우편물
- 3 스티로폼 및 스티로폼 식품 포장 용기
- 4 기저귀 및 반려동물 배설물 - 비닐봉지로 밀봉
- 5 위생용품 & 개인 보호 장비



## 특별 폐기가 필요한 품목

- 1 가구
- 2 전자 기기
- 3 배터리 및 형광등
- 4 의약품 및 주사기
- 5 식용유 및 모터 오일

LightRecycle.org

MedicineReturn.org

COOKING OIL MOTOR OIL

부동산 관리자 또는 시공사 소유자의 일정 예약  
[Seattle.gov/SpecialItems](http://Seattle.gov/SpecialItems)

Hazwastehelp.org

EcycleWashington.org

재활용통 옆에 1갤런 용기를 최대 2개까지 놓을 수 있습니다

서비스 요청 및 수거 관련 문제를 보고하려면 전화 (206) 684-3000.  
재활용 및 퇴비 개선에 대한 도움이 필요한 경우, 전화 (206) 684-8717.

자세한 정보는 다음을 방문하세요:  
[Seattle.gov/utilities/MultiFamilyResidents](http://Seattle.gov/utilities/MultiFamilyResidents)



# 음식물 쓰레기를 퇴비화하는 것은 중요합니다

환경에 유익하며, 쉽고, 법으로 제정되어 있습니다!

- 음식물 쓰레기가 쓰레기 매립지로 보내지면 지구 온난화의 원인이 되는 온실가스인 메탄이 생성됩니다.
- 시애틀에서는 음식물 쓰레기를 수거하여 퇴비, 즉 지역 공원과 정원에서 사용되는 영양이 풍부한 토양을 만듭니다. 퇴비화는 음식물 쓰레기가 환경에 미치는 부정적인 영향을 줄이는 데 도움이 됩니다.

## 다음 세 가지의 쉬운 단계를 따르십시오

**1**  
음식물 찌꺼기를 모으기 위해 재사용이 가능한 용기를 사용합니다.



SPU(시애틀 공공사업부) 제공 음식물 쓰레기통

집에 있는 모든 용기 가능

**2**  
살고 있는 건물의 컴포스트(퇴비화)통에 음식물 찌꺼기를 넣습니다



**3**  
음식물 쓰레기통은 씻어서 재사용합니다!



플라스틱과 반려동물 배설물은 컴포스트 통에 넣을 수 없습니다!

### 도움이 더 필요하세요?

- 부동산 관리자에게 음식물 쓰레기통을 요청하면, 그들은 (206) 684-8717로 전화, 또는 [AskEvelyn@seattle.gov](mailto:AskEvelyn@seattle.gov)로 이메일하여 요청할 수 있습니다.
- 퇴비화 가능한 봉투를 사용하면 음식물 찌꺼기를 더 쉽게 모을 수 있습니다. **COMPOSTABLE(퇴비화 가능)**이라고 명확하게 표시되어 있는지 확인하십시오
- 해당 건물에 컴포스트통이 없는 경우, 부동산 관리자에게 이에 대해 문의하십시오. [bit.ly/requestbins](https://bit.ly/requestbins) 에서 도움을 요청할 수 있습니다.



### 악취를 줄이는 방법

- 이틀에 한 번씩 음식물 찌꺼기를 버립니다
- 용기에 뚜껑을 덮습니다
- 음식물 찌꺼기 위에 베이킹 소다를 뿌립니다
- 음식물 쓰레기통을 냉장고나 냉동실에 보관합니다